



Tilsynsrapport

Behandlings- og specialundervisningstilbuddet

Behandlings- og specialundervisningstilbuddet

Langebjerggaard

Skoleåret 2025-26

Indhold

Læsevejledning af tilsynsrapporten	2
Stamoplysninger om tilbuddet.....	3
Fakta om tilsynets gennemførelse	4
Konklusion af tilsynet	6
Tema 1: Undervisningens organisering	7
Tema 2: Undervisningens tilrettelæggelse og indhold	9
Tema 3: Elevernes selvstændighed og relationer.....	11
Tema 4: Målgruppe, metoder og resultater.....	14
Tema 5: Organisation og ledelse.....	17
Tema 6: Kompetencer hos medarbejdere	19
Tema 7: Økonomiske forhold	21
Tema 8: Fysiske rammer.....	23
Tema 9: Behandlings- og specialundervisningstilbuddets samarbejde med de relevante kommunale myndigheder	26

Læsevejledning af tilsynsrapporten

Denne tilsynsrapport indeholder en bedømmelse og vurdering af den generelle kvalitet på et privat behandlings- og specialundervisningstilbud til børn og unge, beliggende i Slagelse kommune. Der udarbejdes en årlig tilsynsrapport på baggrund af et løbende tilsyn.

Tilsynet skal sikre, at behandlings- og specialundervisningstilbuddet har den fornødne kvalitet efter kvalitetsaftalen og overholder krav i lovgivning på området. Det skal ske for at sikre, at eleverne får den undervisning og den pædagogiske støtte og behandling, som de har ret til. Tilsynet skal samtidig give mulighed for at bidrage til kvalitetsudvikling gennem dialog og sparring.

Bedømmelsen af kvaliteten sker på baggrund af de 9 temaer i kvalitetsaftalen.

Hvert tema er konkretiseret i et antal kvalitetskriterier. Kriterierne tager udgangspunkt i de konkrete mål for indsatsen i tilbuddet. Kriterierne er desuden holdt op mod en række indikatorer.

Tilsynet er dynamisk og består af flere elementer, som foretages i løbet af skoleåret.

Det er lovbestemt at kommunen skal indgå aftale med Socialtilsynet om at føre fagligt tilsyn med kvaliteten af støttende indsatser i form af pædagogisk støtte og behandling, der ydes efter barnets lov og kvalitetsaftalen. Socialtilsynet vil foretage ét årligt og anmeldt tilsynsbesøg. Socialtilsynet udarbejder en rapport til Center for Skole og Dagtilbud.

Slagelse Kommune har desuden valgt at indgå aftale med Socialtilsynet om at føre ét årligt tilsyn med tilbuddets økonomiske kvalitet. Socialtilsynet udarbejder en rapport til Center for Skole og Dagtilbud.

Center for Skole og Dagtilbud fører det faglige tilsyn med kvaliteten af den specialundervisning, der ydes efter folkeskoleloven og den indgåede kvalitetsaftale. Tilsynet foregår både ved løbende kontakt med tilbuddet efter behov og ved minimum ét årligt og anmeldt tilsynsbesøg. Center for Skole og Dagtilbud kan desuden tage på uanmeldt tilsynsbesøg.

Kommunalbestyrelsen har det formelle myndighedsansvar, og dermed det samlede ansvar for at godkende tilbuddets kvalitet på baggrund af alle elementer i tilsynet.

På vegne af kommunalbestyrelsen har Center for Skole og Dagtilbud udarbejdet en samlet tilsynsrapport med en vurdering af tilbuddets kvalitet, hvor alle elementer indgår.

Tilsynsrapporten er bygget op, så første del består af tilbuddets stamoplysninger og fakta om tilsynets gennemførelse. Herefter fremgår en samlet konklusion af tilsynet.

Anden del af tilsynsrapporten fremgår en vurdering af hvert af de 9 temaer i kvalitetsaftalen, herunder de kriterier, der ligger inden for hvert tema.

I vurderingen kan der være tilføjet udviklingspunkter og/eller opmærksomhedspunkter.

Udviklingspunkter er en vurdering af forhold, som med fordel kan udvikles, uden at der nødvendigvis er grund til at anfægte den samlede kvalitet i tilbuddet.

Opmærksomhedspunkter er en vurderet bekymring for kvaliteten vedrørende det pågældende forhold, som tilbuddet forventes at forholde sig hurtigt og relevant til.

Stamoplysninger og øvrige oplysninger om tilbuddet	
Tilbuddets navn	Behandlings-og specialundervisningstilbuddet Langebjerggaard
Adresse	Borgbjergvej 13. 4242 Boeslunde
Kontaktoplysninger	Tlf.: 71990310 E-mail: info@langebjerggaard.dk Hjemmeside: www.langebjerggaard.dk/behandlings-og-specialundervisningstil-bud/
Tilbudsleder	Heidi Nørager
Institutions nr.	
CVR nr.	38279009
P-nummer	1025257150
Virksomhedstype/ Ejerforhold	Privatejet virksomhed APS
Pladser i alt	30
Målgruppebeskrivelse	Målgruppen henvender sig til elever med svære udfordringer i form af psykiske, sociale, adfærdsmæssige og/eller indlæringsmæssige problemstillinger.
Klassetrin	Pt. har skolen kun elever på klassetrin fra 5- til og med 10.klasse men optager elever på alle klassetrin.
Ydelser, som tilbuddet kan levere til målgruppen	Skole og dagbehandling med fuld fagrække fra 4 til 10 klasse. Med normering 1 underviser til 3 elever
Faglig metode og tilgang	Miljøterapi som en løbende praksis, hvor behandlingen er integreret som en naturlig del af skoledagen. Miljøterapi bygger på forståelsen af, at alle faktorer i skolemiljøet skal ses som et samlet system, som påvirker eleven. Mentalisering. I den mentaliserende indstilling har den fagprofessionelle både elevens sind og sit eget sind på sinde. Det betyder, at der gennem den mentaliserende indstilling findes mening både i andres adfærd og sin egen og dette kan hjælpe med til at skabe mere arbejdsglæde, motivation og læring. Der lægges særlig vægt på relationen mellem lærer og elev og der arbejdes altid mod at etablere en stabil og tryk relation til eleven. Det er nødvendigt at forstå hinandens intentioner og få dem til at spille sammen, idet undervisning er intentionel. Jo dygtigere personalet og eleverne er til at forstå hinandens intentioner, tanker, følelser, behov og bevæggrunde, desto lettere er det at skabe et udviklingsfremmende samspil i undervisningsrummet, hvor læring, udvikling, glæde og motivation går hånd i hånd. Tilgang: Neuropædagogik og (neuropsykologi): Den neuropædagogiske tilgang i skolen: - Styrker lærere og pædagoger i at tilrettelægge pædagogiske interventioner ud fra systematisk observation - Giver lærere og pædagoger redskaber til at stimulere elevens udvikling i såvel leg som læring - Tager udgangspunkt i et helhedssyn på eleven Rideterapi, Den neuroaffektive analyse (NAA).

Fakta om tilsynets gennemførelse

Dato for socialtilsynets tilsynsbesøg:	24.9.2025
Dato for socialtilsynets rapport vedr. tilsyn med de støttende indsatser:	31.10.2025
Dato for Socialtilsynets rapport vedr. økonomisk tilsyn:	24.11.2025
Dato for Slagelse Kommunes tilsynsbesøg:	24.11.2025
Høring:	27.11.2025
Dato for endelig tilsynsrapport:	9.12.2025

Materiale og aktiviteter benyttet til vurdering af kvaliteten i tilbuddet.

Dokumenter	<ul style="list-style-type: none">• Kvalitetsaftale.• Socialtilsynets rapport vedr. tilsyn med de støttende indsatser.• Socialtilsynets rapport vedr. økonomisk tilsyn.• Tilbuddets hjemmeside, herunder undervisningsmiljøvurdering, antimobbestrategi mv.• Uddannelsesstatistik.dk• Sidste års tilsynsrapport. • Eksempler på aktuelle årsplaner for fag og årgange.• Eksempler på aktuelle klasse-/elevskemaer.• Oversigt over planlagte undervisningstimetal og eventuelle afvigelser.• Information om elevinddragelse. F.eks. referater fra elevrådsmøder.• Statistik/analyse af testresultater fra folkeskolens obligatoriske test og prøver (afgangsprøver og Nationale Overgangstest).• Seneste resultat fra Den Nationale Trivselsmåling.• Oversigt over afsluttede elevers overgang fra grundskole til 10. klasse, FGU og ungdomsuddannelse i de seneste to år.• Eksempler på meddelelsesbøger.• Liste over ledelse og medarbejdere, herunder ansættelsesgrad, ansættelsesperiode, uddannelse, efteruddannelse og erfaring.• Plan for kompetenceudvikling/uddannelse af medarbejdere.• Liste over elever.• Statistik/analyse af elevfravær.• Dokumentation for elever, der er fritaget for fag i dette skoleår.• Dokumentation for elever, der er fritaget for prøve i sidste skoleår – og i dette skoleår, hvis dokumentationen foreligger ved tilsynsbesøget.• Dokumentation for elever med aktuel reduktion i skemaet.• Oversigt over antallet af magtanvendelser i sidste og i indeværende skoleår.
-------------------	--

Aktiviteter	Struktureret samtale med ledelse. Rundvisning i tilbuddet. Observation af undervisning/aktiviteter. Gennemgang og analyse af data og materialer.
--------------------	---

Samlet vurdering af kvaliteten i tilbuddet

Tilbuddet lever samlet set op til flere af de væsentlige kvalitetskrav og fremstår som et stabilt og relationsorienteret behandlings- og specialundervisningstilbud, hvor undervisning og pædagogisk støtte er organiseret ud fra målgruppens behov. Der arbejdes loyalt med de valgte pædagogiske tilgange, og der er en tydelig struktur i hverdagen, som skaber ro og forudsigelighed. Samarbejdet med myndigheder er velfungerende, og de fysiske rammer understøtter i høj grad elevernes trivsel og læringsmuligheder.

Tilbuddet er samtidig i en implementeringsproces, hvor metoder, dokumentation og medarbejderkompetencer fortsat udvikles. Der er påbegyndt flere initiativer — bl.a. neuroaffektive analyser, intern uddannelse og supervision — som forventes at styrke den faglige systematik fremadrettet. De områder, der kræver udvikling, vedrører primært den faglige kapacitet og metodiske konsistens, ikke de grundlæggende strukturer i tilbuddet.

Overordnede styrker

- En hverdag præget af struktur, ro og tydelige voksne, hvilket giver gode betingelser for elevernes trivsel.
- En pædagogisk praksis med fokus på relationer, mentalisering og individuelt tilpasset støtte.
- Et tæt og konstruktivt samarbejde med PPR, UU, sundhedsplejen og visiterende kommuner.
- En ledelse, der arbejder strategisk med kompetenceudvikling, supervision og faglig retning.
- Gode og tidssvarende fysiske rammer med mulighed for både skærmning, bevægelse og fællesskab.
- En fleksibel organisering, som kan rumme elever med meget forskellige støttebehov.

Mindre opmærksomhedspunkter

- En styrkelse af medarbejderkompetencer og mere robust faglig dækning i hele fagrækken
- En mere systematisk kobling mellem metoder, mål og dokumenteret progression.
- En fortsat implementering af skolens metodiske retning, så praksis bliver ensartet på tværs af personalet.

Samlet konklusion

Tilbuddet fremstår som fagligt bæredygtigt og understøtter elevernes trivsel, udvikling og deltagelse på et tilfredsstillende niveau. Der er et solidt fundament i form af stærke relationelle indsatser, gode rammer og et velfungerende myndighedssamarbejde. Opmærksomhedspunkterne relaterer sig primært til videreudvikling af medarbejderkompetencer og metodisk systematik — ikke til forhold, der giver anledning til bekymring om kvaliteten i den daglige indsats.



Tema 1: Undervisningens organisering

Behandlings- og specialundervisningstilbuddet skal overholde bestemmelserne i folkeskolelovens kapitel 2 og 2 a om struktur og indhold. Tilbuddet skal arbejde systematisk med specialpædagogiske tilgange og metoder, der fører til faglig progression og dermed positive resultater for eleverne. Tilbuddet skal indgå en aftale om prøveaflægning med en lokal folkeskole i beliggenhedskommunen. Kommunalbestyrelsen påser, at der er indgået aftale med den udpegede folkeskoleleder, jf. § 8 i bekendtgørelse om specialundervisning og anden specialpædagogisk bistand og kvalitetsaftaler m.v. i behandlings- og specialundervisningstilbud og på børne- og ungehjem

Vurdering af tema

Skolen arbejder med en tydelig og struktureret organisering af undervisningen, hvor der både indgår små hold samt 1:1- og 2:1-forløb for elever med høje støttebehov.

Årsplaner i dansk, matematik og engelsk fungerer som de overordnede rammer for undervisningen og giver et fælles udgangspunkt for planlægningen i fagene.

For at sikre overholdelse af minimumstimetallet anvender skolen temadage og længerevarende fagforløb, f.eks. matematikmaraton og temauger, hvor der arbejdes intensivt med fag, hvor der ellers kan mangle timer.

Undervisningen beskrives som rolig, fleksibel og tilpasset en målgruppe, der over tid er blevet tungere. Dette har medført, at relationsdannelse – både til voksne og andre elever – ofte er et centralt fokus i starten af elevernes forløb.

Den øgede kompleksitet i elevgruppen har medført et større behov for individuel støtte, herunder flere magtanvendelser samt ansøgninger om ekstra støttetimer. Skolen har et tæt samarbejde med botilbuddet, hvor mange af eleverne bor, og samarbejdet bruges aktivt i planlægningen af elevernes skema og støttebehov. Skolen beskriver, at de fleste elever formår at bryde tidligere fraværs mønstre og møder mere stabilt i undervisningen.

Dokumentation af faglig progression sker primært gennem meddelelsesbøgerne, og skolens relativt høje normering giver mulighed for tæt opfølgning i hverdagen. Elevernes faglige og behandlingsmæssige udvikling drøftes løbende på personalemøder for at sikre koordinering og fælles retning.

Udviklingspunkter

Styrke den systematiske dokumentation af faglig progression

Selvom meddelelsesbøgerne bruges aktivt, kan der med fordel udvikles en mere ensartet og fagfaglig dokumentationspraksis, så progression i alle fag fremgår tydeligere og ensartet.

Bedømmelse og Opsamling

Skolen lever samlet set op til kriterierne for organisering af undervisningen. Undervisningen tilrettelægges struktureret med små hold samt 1:1- og 2:1-forløb, og årsplanerne danner et fælles udgangspunkt for faglig planlægning. Minimumstimetallet sikres blandt andet gennem temadage og længerevarende fagforløb. Undervisningen er fleksibel og tilpasset en tungere målgruppe, og der samarbejdes tæt med botilbuddet om elevernes støttebehov. Dokumentation sker primært via meddelelsesbøger og løbende drøftelser i personalegruppen. Der er behov for at styrke den systematiske dokumentation af elevernes faglige progression.

--



Tema 2: Undervisningens tilrettelæggelse og indhold

Behandlings- og specialundervisningstilbuddet sikrer, at undervisningens tilrettelæggelse og indhold lever op til folkeskolelovens krav, herunder prøvekrav. Det betyder blandt andet, at undervisningen gives i fuld fagrække og obligatoriske emner samt valgfag, jf. tilbuddets målgrupper. Det betyder endvidere, at tilbuddet skal vælge og tilrettelægge indholdet af undervisningen, så den giver eleverne mulighed for aktiv deltagelse og for faglig fordybelse, overblik og oplevelse af sammenhænge, jf. folkeskolelovens § 5. Tilbuddet tilrettelægger undervisningen varieret med systematikker og didaktikker, så den opfylder den enkelte elevs behov og forudsætninger med den virkning, at den enkelte elev udvikler sig fagligt, alsidigt og socialt, jf. folkeskolelovens § 18. Tilbuddet fastsætter i samarbejde med eleven de mål for elevens udvikling, der søges opfyldt. Tilbuddet tilrettelægger elevens undervisning med arbejdsformer, metoder og stofvalg, der understøtter disse mål. Tilbuddet evaluerer løbende elevens udbytte af undervisningen, jf. §§ 13, 13 b og 18 i folkeskoleloven.

Vurdering af tema

Skolen arbejder med årsplaner i fagene, som tager afsæt i Fælles Mål og danner rammen for den faglige tilrettelæggelse. Evaluering sker gennem prøver, daglig feedback og løbende dialog med elever og forældre. Skolen holder minimum to statusmøder årligt med forældrene, og meddelelsesbøgerne viser et tæt samarbejde om trivsel, men indeholder kun i begrænset omfang dokumentation af faglige mål.

Der testes i det omfang, det er muligt for eleverne. Nationaltest er vanskelige at gennemføre, da de ligger tidligt på skoleåret, og en del elever udviser modstand mod testsituationen. Terminsprøver afholdes på skolen i januar, og afgangsprøver gennemføres i samarbejde med Dalmoose Skole, hvor de mundtlige prøver foregår på Langebjerggaard og de skriftlige i Dalmoose.

Skolen arbejder på at styrke dokumentationen af faglig progression, herunder ved at udvikle redskaber som udviklingshjulet, der kan synliggøre både faglig og social udvikling. Fokus er at gøre målene mere konkrete og faglige, så de i højere grad retter sig mod elevens læring frem for elevens generelle deltagelseskompetencer.

Udviklingspunkter

At styrke den systematiske dokumentation af faglige mål og progression, så læringsudbyttet bliver mere synligt og ensartet på tværs af fag og elever.

Bedømmelse og Opsamling

Skolen lever samlet set op til kriterierne ved at tilrettelægge undervisningen efter både Fælles Mål og den enkelte elevs forudsætninger. Undervisningen foregår i små og overskuelige læringsmiljøer, som understøtter elevernes deltagelsesmuligheder, og skolen anvender forskellige arbejdsformer, løbende feedback, fremlæggelser og prøver i det omfang, eleverne kan deltage. Der samarbejdes med Dalmoose Skole om afgangsprøver, og procedurerne for test, prøver og eventuelle fritagelser følges. Forældre inddrages systematisk gennem faste statusmøder og brug af meddelelsesbog. Dokumentationen af faglig progression fremstår dog mindre tydelig og mindre systematisk end dokumentationen af trivsel, og skolen arbejder aktuelt på at udvikle redskaber, der bedre synliggør både faglig og social udvikling.

--



Tema 3: Elevernes selvstændighed og relationer

Behandlings- og specialundervisningstilbuddet understøtter med den pædagogiske støtte og behandling, at eleven i så høj grad som muligt kan indgå i sociale meningsfulde relationer og derved i sidste ende opnå et selvstændigt liv i overensstemmelse med egne ønsker og behov. Tilbuddets arbejde med elevernes selvstændighed skal ligeledes sigte mod, at den enkelte elev får mulighed for at vende tilbage til folkeskolen, fx i en specialskole, specialklasserække eller i det almene regi, hvor eleven kan modtage den relevante socialfaglige støtte og behandling i tilknytning til specialundervisningen i folkeskolen. Tilbuddet understøtter muligheder for, at elever kan deltage i fritidsaktiviteter eller se muligheder i deltagelse i sådanne aktiviteter.

Vurdering af tema

Skolen arbejder ud fra en relationspædagogisk og mentaliserende tilgang, som afspejles i hverdagen gennem tæt støtte og fokus på at opbygge trygge relationer mellem elever og voksne. Trivslen beskrives som generelt god, men enkelte elever er fortsat udfordrede i sociale sammenhænge. Der er særligt fokus på skolens tre piger, som støttes af kvindeligt personale for at styrke deres trivsel og relationelle udvikling.

Skolen tilbyder en række fællesskabsskabende aktiviteter såsom klubtilbud, ture og fælles arrangementer, og medarbejderne arbejder i det daglige med elevinddragelse i både struktur og undervisningsindhold. Et elevråd er etableret, men er stadig nyt og uden fuld systematik; planen er, at det skal mødes en gang om måneden. Eleverne motiveres desuden til at deltage i deres egne statusmøder og bidrage aktivt til formuleringen af ønsker og behov.

Socialtilsynet vurderer, at skolen i høj grad understøtter eleverne i at indgå i sociale relationer og udvikle selvstændighed, og der ses en tæt koordinering med forældre og anbringelsessteder.

Der arbejdes med understøttelse af fritidsaktiviteter, men ikke systematisk, og Socialtilsynet peger på, at der fortsat mangler en mere tydelig metode og plan for dette område.

Udviklingspunkter

At styrke den metodiske og systematiske tilgang til arbejdet med sociale mål og dokumentation af elevernes sociale progression.

At udvikle en mere tydelig og ensartet praksis for at understøtte elevernes deltagelse i fritidsaktiviteter.

Bedømmelse og Opsamling

Skolen arbejder målrettet med relationspædagogik og mentalisering og formår i høj grad at understøtte elevernes trivsel og deltagelse i sociale relationer. Der er tydelig opmærksomhed på sårbare elevgrupper, herunder pigernes trivsel, og et bredt udbud af fællesskabsskabende aktiviteter. Elevinddragelse er en del af skolens daglige praksis, og elevrådet er etableret, om end stadig under udvikling. Socialtilsynet vurderer, at skolen understøtter elevernes sociale udvikling og selvstændighed, men peger samtidig på behovet for mere systematik i metoder og dokumentation samt i understøttelsen af fritidsaktiviteter.

Kriterium 5	<i>Behandlings- og specialundervisningstilbuddet styrker elevernes kompetencer til at indgå i hensigtsmæssige sociale relationer og opnå selvstændighed.</i>
Indikator 5.a.	<i>Behandlings- og specialundervisningstilbuddet støtter eleverne i relationer til familie, venner, klasse- kammerater og deres øvrige netværk.</i>
Indikator 5.b.	<i>Behandlings- og specialundervisningstilbuddet arbejder aktivt med at understøtte elevens personlige udvikling, herunder eventuelle muligheder for deltagelse i fritidsaktiviteter.</i>

Bedømmelse af kriterium:

(Socialtilsynet har bedømt kriterium 5 a + b)

Kvalitetsvurdering

Socialtilsynet vurderer, at behandlings- og specialundervisningstilbuddets pædagogiske støtte og behandling understøtter, at eleverne i så høj grad som muligt kan indgå i sociale meningsfulde relationer og derved i sidste ende opnå et selvstændigt liv i overensstemmelse med egne ønsker og behov.

Begrundelse

Tilbuddet understøtter eleverne i at indgå i sociale relationer. Eleverne sikres tæt støtte af medarbejderne og ud fra den enkeltes behov og forudsætninger.

Tilbuddet sikrer tæt samarbejde med elevernes forældre eller anbringelsessted omkring skoledelen og øvrige forhold, der kan være relevante for elevens trivsel.

Tilbuddet er i implementeringsfasen i forhold til metoder og tilgange samt at omsætte dette til elevernes mål, som kan følges i praksis.

Tilbuddet understøtter eleverne i forhold til fritid, men det sker ikke systematisk.

Udviklingspunkter

Tilbuddet kan med fordel sikre metodiske og systematiske tilgange i indsatserne, blandt andet hvordan der sker understøttelse af fritidsaktiviteter.

Vurdering af kriterium 5

Behandlings- og specialundervisningstilbuddet styrker i høj grad elevernes kompetencer til at indgå i hensigtsmæssige sociale relationer og opnå selvstændighed.

Socialtilsynet har lagt positiv vægt på følgende forhold i vurderingen af kriteriet:

Eleverne støttes relevant i forhold til at indgå i sociale relationer med hinanden. Eleverne sikres tæt støtte af medarbejderne og ud fra den enkeltes behov og forudsætninger

Tilbuddet sikrer tæt samarbejde med elevernes forældre eller anbringelsessted omkring skoledelen og øvrige forhold, der kan være relevante for elevens trivsel.

Der ses fokus på sociale relationer og selvstændighed i de fremsendte meddelelsesbøger på eleverne.

Socialtilsynet har lagt negativ vægt på følgende forhold i vurderingen af kriteriet:

Tilbuddet er fortsat i proces i forhold til metoder og dokumentation, hvilket indvirker på den systematiske metodiske tilgang til hvordan og hvornår, samt med hvilke virksomme metoder eleverne støttes.

Der er en stor andel af elever med højt skolefravær / nedsat skema, hvilket kan have betydning for mulighederne for sociale fællesskaber og spejling på tilbuddet.

Bedømmelse af indikator 5.a

Indikatoren er i høj grad opfyldt.

Socialtilsynet har lagt positiv vægt på følgende forhold i bedømmelsen af indikatoren:

Tilbuddet understøtter eleverne i familierelationer, såfremt dette er relevant. Omfanget og formålet af kontakten sker efter en individuel vurdering. En stor del af eleverne kommer fra botilbud i organisationen. Her er meget tæt samarbejde. Der er ligeledes samarbejde med øvrige tilbud, hvis det er muligt.

Leder og medarbejdere oplyser, hvordan de understøtter kontakten og kommer med mange forskellige konkrete eksempler. Fx samtaler i den løbende kontakt, under behandlingssamtaler mv.

Eleverne støttes i forhold til relationer på tilbuddet. fx. i pauser, undervisning og ved sammensætning af grupper. Her kunne det være relevant at skrive, at tilbuddet sætter mål i behandlingsplaner for elevernes udvikling af sociale kompetencer samt konkrete indsatser til at opnå mål.

Der ses eksempler på hvordan tilbuddet understøtte sociale relationer I fremsendte meddelelsesbøger på eleverne.

Tilsynet observerer samspil mellem elever under undervisning og under pauser. Medarbejderne er kontinuerligt opmærksom på, hvordan eleverne skal støttes. Socialtilsynet observerer et fagligt møde, hvor der også fremkommer oplysninger om hvordan tilbuddet støtter eleverne.

Socialtilsynet har lagt negativ vægt på følgende forhold i bedømmelsen af indikatoren:

Tilbuddet er fortsat i proces i forhold til metoder og dokumentation, hvilket indvirker på den systematiske metodiske tilgang til hvordan og hvornår samt med hvilke virksomme metoder eleverne støttes.

Bedømmelse af indikator 5.b

Indikatoren er i høj grad opfyldt.

Tilbuddet er i implementeringsfasen i forhold til metoder og tilgange, samt at omsætte dette til elevernes mål, som kan følges i praksis.

Det fremgår af udvalgte meddelelsesbøger, at der er mål for elevernes personlige udvikling.

Ledelse og medarbejdere beskriver, at de vil gerne understøtte til deltagelse i fritidsaktiviteter, men at det primært varetages i familier eller børn og ungehjem.

Socialtilsynet har lagt negativ vægt på følgende forhold i bedømmelsen af indikatoren:

Tilbuddet er fortsat i proces i forhold til metoder og dokumentation.

Ved tilsynsbesøg d.4.12.2024 blev det vurderet, at tilbuddet ikke havde en klar plan og formulering for, hvordan at de som tilbud understøtter elevernes deltagelse i fritidsaktiviteter. Det vurderes fortsat gældende.



Tema 4: Målgruppe, metoder og resultater

Behandlings- og specialundervisningstilbuddet har et klart formål med den pædagogiske støtte og behandling. Tilbuddet kan redegøre for dets målgrupper i forhold til målsætninger, metoder og resultater, herunder for udvikling og trivsel. Tilbuddets arbejde med den pædagogiske støtte og behandling sker via medinddragelse, selv- og medbestemmelse samt respekt for elevens værdighed, autonomi og integritet. Tilbuddets viden og indsats i forhold til at sikre sundhed og trivsel skal modsvare målgruppens behov. Brugen af barnets plan eller ungeplanen efter barnets lov og meddelelsesbogen, jf. tema 2, efter folkeskoleloven skal koordineres med den virkning, at begge redskaber understøtter det fælles sigte med behandlings- og specialundervisningstilbuddet, herunder den enkelte elevs mulighed for at vende tilbage til folkeskolen, herunder specialskoler, specialklasserækker med mere eller overgang til voksenlivet med henblik på beskæftigelse og uddannelse

Vurdering af tema

Skolen arbejder med en målgruppe bestående af elever med udviklingsforstyrrelser, primært ADHD og autisme, og anvender en kombination af LA-tilgang, struktur og mentaliseringsbaserede principper i den pædagogiske praksis. Der er ansat en koordinator med erfaring fra specialområdet, som understøtter medarbejderne i valg og anvendelse af metoder, og personalet tilbydes løbende supervision.

Alle elever får foretaget en neuroaffektiv analyse, som danner grundlag for individuelle handleplaner, der tilpasses elevens problemstillinger. Der ses eksempler på gode individuelle forløb, og en del elever går videre til FP9, STU eller FGU, hvilket indikerer relevante resultater for målgruppen.

Socialtilsynet vurderer, at skolen delvist har en klar metodisk retning og kan redegøre for sammenhængen mellem metoder, mål og resultater, men at tilbuddet fortsat er i implementeringsfasen. Der arbejdes med relevante metoder, men der mangler systematik i, hvordan disse omsættes til mål, der kan følges i praksis. Dokumentationen af elevinddragelse og målfastsættelse er begrænset, og der ses kun i ringe grad elevperspektiver i de fremsendte planer.

Tilsynet peger desuden på, at ikke alle medarbejdere har relevant grunduddannelse, hvilket kan påvirke kvaliteten i den metodiske implementering, særligt set i lyset af den høje andel af elever med komplekse støttebehov og 1:1-forløb. Der arbejdes aktivt med trivsel og dagsform, men flere metodiske elementer i kvalitetsaftalen er endnu ikke fuldt implementeret.

Udviklingspunkter

At sikre en tydelig og fælles metodisk retning, herunder en mere systematisk omsætning af metoderne til konkrete elevmål og opfølgning i praksis.

Bedømmelse og Opsamling

Skolen arbejder med relevante metoder i forhold til målgruppen, og der ses en tydelig indsats for at tilpasse støtten til elever med udviklingsforstyrrelser. Arbejdet vurderes delvist systematisk, da flere metoder og tilgange fortsat er under implementering. Der er etableret strukturer som neuroaffektive analyser, supervision og en koordinatorfunktion, men koblingen mellem metoder, individuelle mål og dokumenteret progression fremstår endnu ikke fuldt udviklet.

Samlet vurderes skolen derfor delvist at leve op til kriterierne om metodisk tydelighed, systematik og

sammenhæng mellem mål, indsatser og resultater.

Kriterium 6	<i>Behandlings- og specialundervisningstilbuddet arbejder med viden og metoder, der modsvarer målgruppens behov i forhold til den pædagogiske støtte og behandling og de mål, som er fastsat i barnets plan eller ungeplanen efter barnets lov.</i>
Indikator 6.a.	<i>Behandlings- og specialundervisningstilbuddet arbejder med virksomme tilgange til og metoder for, hvordan elevernes behandlingsmæssige behov imødekommes.</i>
Indikator 6.b.	<i>Behandlings- og specialundervisningstilbuddet følger i samarbejde med elev og forældre de fastsatte mål for den støttende indsats fra barnets plan eller ungeplanen, jf. barnets lov.</i>

Bedømmelse af Kriterium:

(Socialtilsynet har bedømt kriterium 6 a + b)

Kvalitetsvurdering

Socialtilsynet vurderer, at behandlings- og specialundervisningstilbuddet delvis har et klart formål med den pædagogiske støtte og behandling. Socialtilsynet vurderer også, at tilbuddet delvist kan redegøre for dets målgrupper i forhold til målsætninger, metoder og resultater, herunder for elevernes udvikling og trivsel.

Begrundelse

Behandlings- og specialundervisningstilbuddets indsatser er afstemt i forhold til tilbuddet målgruppe og støttebehov, samt de ydelser som tilbuddet leverer.

Tilbuddet er i implementeringsfasen i forhold til metoder og tilgange, samt at omsætte dette til elevernes mål, som kan følges i praksis.

Tilbuddet kan delvist redegøre for de valgte metoder og sammenhæng mellem metoder og resultater, og elevernes trivsel og udvikling.

Tilbuddet medinddragelse af eleverne er ikke dokumenteret.

Udviklingspunkter

Tilbuddet kan med fordel sikre at tilbuddets viden og indsats sker systematisk og der er en kendt metodisk retning på tilbuddet.

Tilbuddet kan med fordel sikre elevinddragelse i opstilling af mål, samt at dette dokumenteres.

Vurdering af kriterium 6

Behandlings- og specialundervisningstilbuddet arbejder i middel grad med viden og metoder, der modsvarer målgruppens behov i forhold til den pædagogiske støtte og behandling og de mål, som er fastsat i barnets plan eller ungeplanen efter barnets lov.

Socialtilsynet har lagt positiv vægt på følgende forhold i vurderingen af kriteriet:

Tilbuddets medarbejdere har fokus på elevernes trivsel og dagsform.

Tilbuddet har valgt relevante metoder og tilgange i forhold til at understøtte eleverne.

Socialtilsynet har lagt negativ vægt på følgende forhold i vurderingen af kriteriet:

Tilbuddet er i implementeringsfasen i forhold til metoder og tilgange, samt at omsætte dette til elevernes mål, som kan følges i praksis.

Medarbejderne har ikke alle sammen relevant grunduddannelse i forhold til de funktioner de varetager og det kan påvirke hvordan de arbejder med virksomme tilgange og metoder. Jf. Team 6.

Kompetencer hos medarbejdere, der varetager pædagogisk støtte og behandling.

Der ses i mindre grad elevinddragelse i planer.

Bedømmelse af indikator 6.a

Indikatoren er i middel grad opfyldt.

Socialtilsynet har lagt positiv vægt på følgende forhold i vurderingen af kriteriet:

Tilbuddets metoder er inspireret af mentaliseringsbaseret miljøterapeutiske grundprincipper. Tilbuddet yder pædagogisk støtte på forskellige måder til eleverne, fx gennem transport, madordning, tæt samarbejde, tilpasset undervisning og støtte.

Tilbuddet laver neuroaffektive analyser på alle elever. Det sker ved, at behandlingsansvarlig er tovholder og inddrager skole og bosted. Der vil være opfølgning på analysen for at se elevernes udvikling. Derefter er det nu besluttet, at der skal laves trivselsplaner på alle elever. Hvor skemaet fra LA2 Sopra følges. Det gennemgås med medarbejdere, og andre relevante aktører. Herefter vil der blive lavet en række tiltag som skal understøtte eleverne i praksis.

Medarbejderne har fokus på mentalisering og at se på eleverne i forhold til deres aktuelle dagsform.

Medarbejderne har en høj grad af fokus på relationer og elevernes trivsel.

Medarbejdere oplyser, at der sammen med den behandlingsansvarlige er afholdt møder med fokus på fælles faglig tilgang/retning, f.eks. struktur, brug af værktøjer som timetimer mv.

Tilbuddet er i proces med implementering af yderligere metoder og tilgange, samt lave tydelige metodevalg.

Socialtilsynet har lagt negativ vægt på følgende forhold i vurderingen af kriteriet:

Tilbuddet er i proces med til tilbuddets metoder og tilgang. Der ses elementer beskrevet i kvalitetsaftalen som endnu ikke er implementeret. Der er i 2025 skiftet metodisk tilgang, hvor tilbuddet blandt andet tager udgangspunkt i trivselsskemaer, men det er kun i igangsat på én elev.

Der ses en lav grad af kompetencer på tilbuddet sammenholdt med at der er flere elever der modtager 1:1 støtte og som har et massivt behov for understøttelse, samt komplekse problemstillinger.

Bedømmelse af indikator 6.b

Indikatoren er i middel grad opfyldt.

Socialtilsynet har lagt positiv vægt på følgende forhold i bedømmelsen af indikatoren:

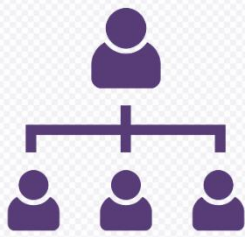
Tilbuddet samarbejder med eleverne og forældre, plejeforældre eller børn og unge-hjem. Omfanget af samarbejdet fremgår af det fremsendte materiale.

Tilbuddet arbejder ud fra barnets plan eller ungeplan. Planer indhentes, hvis der er forældres samtykke. Planerne er sammen med tilbuddets egen behandlingsplan grundlaget for indsatserne.

Socialtilsynet har lagt negativ vægt på følgende forhold i bedømmelsen af indikatoren:

Tilbuddet er i proces med at udarbejde planer.

Der ses i mindre grad elevinddragelse i det fremsendte materiale. Det bekræftes af medarbejdere og ledelse.



Tema 5: Organisation og ledelse

Behandlings- og specialundervisningstilbuddet har en hensigtsmæssig organisering og en kompetent, ansvarlig ledelse, der kan drive et fagligt integreret tilbud, hvor både specialundervisningen og den pædagogiske støtte og behandling skal have den fornødne kvalitet. Såfremt ledelsen ikke har de nødvendige kompetencer, skal kommunen tage stilling til, om de nødvendige kompetencer kan sikres på anden vis. Tilbuddets ledelse skal i den daglige drift have de nødvendige kompetencer til at tage ansvar for undervisningen og den pædagogiske støtte og behandling samt at anvende muligheder og opfylde krav inden for den relevante lovgivning.

Vurdering af tema

Skolen har en stabil og tilgængelig ledelse, og organiseringen fremstår overskuelig med både leder, daglig leder og en behandlingsansvarlig. Ledelsen arbejder strategisk og har relevante kompetencer til at sikre en tværfaglig indsats, som matcher målgruppens behov. Kompetenceudviklingsplanen 2024–2026 viser fokus på supervision, mentalisering og neuropsykologi, og personalet modtager både intern og ekstern supervision.

Socialtilsynet vurderer, at ledelsen delvist sikrer en hensigtsmæssig organisering, men peger samtidig på, at tilbuddet fortsat er i implementeringsfasen i forhold til metoder og kvalitetsaftalens krav. Der ses udfordringer i forhold til medarbejderkompetencer, metodisk retning og rekruttering, særligt i lyset af en elevgruppe med komplekse støttebehov. Ledelsen vurderes dog samlet at have de nødvendige faglige forudsætninger og organisatoriske rammer til at drive et integreret tilbud, men der er behov for styrket systematik i den tværfaglige indsats.

Udviklingspunkter

At styrke rekrutteringsstrategien, så medarbejderkompetencerne i højere grad afspejler målgruppens behov og kvalitetsaftalens krav.

Bedømmelse og opsamling

Ledelsen vurderes samlet set at have relevante faglige og organisatoriske kompetencer og skaber en stabil ramme for skolens arbejde. Der er en tydelig ledelsesmæssig retning, og organiseringen understøtter en tværfaglig indsats. Skolen er imidlertid fortsat i en implementeringsproces i forhold til metoder og kvalitetsaftalens forventninger, hvilket betyder, at enkelte områder — herunder rekruttering og kompetencedækning — fortsat kan styrkes for at sikre en mere ensartet faglig praksis.

Kriterium 7	<i>Ledelsen af behandlings- og specialundervisningstilbuddet har kompetencer til at tage overordnet ansvar for organiseringen og tilrettelæggelsen af specialundervisning og anden specialpædagogisk bistand, herunder sørge for, at den enkelte elev modtager et undervisningstilbud, samt den pædagogiske støtte og behandling, der imødekommer elevens behov</i>
Indikator 7.a.	<i>Ledelsen har den fornødne faglige viden til at træffe beslutninger om undervisningstilbuddet til den enkelte elev</i>
Indikator 7.b.	<i>Ledelsen har faglig viden om beføjelser og muligheder i forbindelse med sociale understøttende indsatser til den enkelte elev</i>
Indikator 7.c.	<i>Behandlings- og specialundervisningstilbuddet organiseres med muligheder for ekstern supervision m.v. til den pædagogiske støtte og behandling.</i>

Bedømmelse af kriterium:

(Socialtilsynet har bedømt kriterium 7 b + c)

Kvalitetsvurdering

Socialtilsynet vurderer, at behandlings- og specialundervisningstilbuddet har delvist en hensigtsmæssig organisering og en kompetent, ansvarlig ledelse, der kan drive et fagligt integreret tilbud, hvor både specialundervisningen og den pædagogiske støtte og behandling har den fornødne kvalitet.

Begrundelse

Ledelsen har relevante kompetencer til at sikre en tværfaglig systematisk indsats som afspejler målgruppen behov, og formålet med støtten. Ledelsen har relevant viden om lovgivningen. Tilbuddet er hensigtsmæssigt organiseret, og er en del af en større organisation.

Tilbuddet har intern og ekstern supervision.

Tilbuddet efterlever ikke i alle henseender deres kvalitetsaftale. Derudover er tilbuddet i en implementeringsproces af metoder. Det giver et tilbud med få medarbejder kompetencer, manglende metodiske retning, og elever med komplekse problemstillinger, der kræver specialiseret indsats.

Udviklingspunkter

Ledelsen bør have fokus på rekrutteringsstrategi og opkvalificering. Jf. tilbuddets kvalitetsaftale

Vurdering af kriterium 7

Tilbuddets organisering og indsatser afspejler, at ledelsen i middelgrad har relevante og faglige kompetencer i forhold til at sikre en systematisk tværfaglig indsats.

Socialtilsynet har lagt positiv vægt på følgende to forhold i vurderingen af kriteriet:

Tilbuddet har en relevant organisering. Tilbuddet har en leder og en daglig leder. Der er en behandlingsansvarlig. Derudover er tilbuddet en del af en større organisering med flere andre tilbud, herunder STU, Erhvervsskole og bo-enheder.

Ledelsen har relevante faglige kompetencer til at sikre indsatsen jf. fremsendte oplysninger om ledelsen kompetencer, både i forhold til ledelse og i forhold til den tværfaglige indsats til tilbuddets målgruppe.

Socialtilsynet har lagt negativ vægt på følgende forhold i vurderingen af kriteriet:

Tilbuddets rekrutteringsstrategi jf. det oplyste i kvalitetsaftalen er efterleves ikke. Der er i mindre grad en systematisk tværfaglig indsats.

Bedømmelse af indikator 7.b

Indikatoren er i meget høj grad opfyldt.

Socialtilsynet har lagt positiv vægt på følgende forhold i bedømmelsen af indikatoren:

Tilbuddet har to ledere: leder og daglig leder. Ledelsen har samlet set relevant viden om muligheder for understøttende indsatser. Ledelsen har lang erfaring på området og har stor viden om hvilke indsatser der kan iværksættes. Det fremgår også af fremsendt kvalitetsaftale. Tilbuddet er en del af en større organisation, hvor der udover drift også sker udvikling og tværfaglige indsatser på området. Det understøtter at leder og tilbuddet har opdateret viden om målgruppen og understøttelse af den enkelte elev.

Socialtilsynet har lagt negativ vægt på følgende forhold i bedømmelsen af indikatoren:

Kvalitetsaftalen efterleves ikke i forhold til medarbejderkompetencer

Bedømmelse af indikator 7.c

Indikatoren er i høj grad opfyldt.

Socialtilsynet har lagt positiv vægt på følgende forhold i bedømmelsen af indikatoren:

Tilbuddet har supervision 6 gange årligt – fast og efter aftale når der opstår behov for at drøfte en sag, elev eller hændelse i et supervisorsrum. Tilbuddet får supervision af Liselotte Juul. Derudover laver behandlingsansvarlig supervision. Jf. oplysninger i kvalitetsaftalen.

Tema 6: Kompetencer hos medarbejdere



Behandlings- og specialundervisningstilbuddets medarbejdere der varetager specialundervisning og anden specialpædagogisk bistand skal have de nødvendige kompetencer i forhold til målgruppens behov, herunder den enkelte elevs forudsætninger og støttebehov i forhold til undervisningen. De medarbejdere på specialundervisningstilbuddet, der varetager specialundervisning og anden specialpædagogisk bistand, skal have kvalifikationer til at tage ansvar for, samt varetage undervisningsopgaven over for tilbuddets målgrupper efter reglerne, som fremgår af § 3 i bekendtgørelse om specialundervisning og anden specialpædagogisk bistand og kvalitetsaftaler m.v. i behandlings- og specialundervisningstilbud og på børne- og ungehjem. Behandlings- og specialundervisningstilbuddets medarbejdere, der varetager den pædagogiske støtte og behandling efter barnets lov, skal have de faglige, relationelle og personlige kompetencer, der er nødvendige i forhold til: tilbuddets målsætninger, målgrupper, de metoder tilbuddet anvender samt barnets eller den unges aktuelle behov. Medarbejderne skal fortløbende have de rette kompetencer til at imødekomme målgruppens behov for specialundervisning og anden specialpædagogisk bistand samt pædagogisk støtte og behandling

Vurdering af tema

Skolens medarbejdergruppe består af et tværfagligt team af lærere, pædagoger, assistenter og tilkaldte vikarer. Flere medarbejdere er i gang med uddannelse eller opkvalificering, og der sker løbende tilgang af personale i takt med behovet for 1:1-støtte. En del af medarbejderne har mange års erfaring med målgruppen og pædagogisk arbejde, mens andre er nyere i organisationen. Skolen har uddannet pædagoger i linjefag for at sikre undervisningskompetencer, da det er vanskeligt at rekruttere lærere til målgruppen, og undervisningen varetages i praksis primært af pædagogisk personale. Der er tilknyttet en tysklærer, som kan undervise de elever, der kan modtage faget.

Medarbejdergruppen modtager systematisk supervision og deltager i skolens interne grunduddannelse i mentaliseringsbaseret miljøterapi med neuropædagogik. Flere medarbejdere er dog tidligt i uddannelsesforløbet, og Socialtilsynet vurderer, at metoder og værktøjer endnu ikke er fuldt implementeret i praksis. Der ses en høj grad af fokus på trivsel og dagsform hos eleverne, men dokumentationen og konkrete arbejdstilgange fremstår fortsat under udvikling.

Socialtilsynet vurderer, at medarbejdergruppen delvist besidder de nødvendige kompetencer i forhold til målgruppen. Der er en betydelig forskel mellem kvalitetsaftalens forventede medarbejderprofiler og den faktiske sammensætning: en stor del af medarbejderne har ikke relevante grunduddannelser, hvilket udgør en udfordring i forhold til både undervisning, pædagogisk støtte og behandlingsindsatser. Samtidig er metodisk implementering stadig i proces, hvilket forstærker behovet for opkvalificering og fælles faglig retning.

Udviklingspunkter

At styrke medarbejdergruppens samlede undervisningsfaglige og didaktiske kompetencer, så kravene i kvalitetsaftalen og bekendtgørelsen i højere grad opfyldes.

Opmærksomhedspunkter

Skolen vurderes samlet set delvist at leve op til kriterierne for medarbejderkompetencer. Der er medarbejdere med erfaring fra specialområdet, og skolen arbejder aktivt med opkvalificering gennem supervision, interne uddannelsesmoduler og målrettede kompetenceforløb. Samtidig er der ansatte

med relevante efteruddannelser og mange års erfaring i organisationen, hvilket bidrager positivt til arbejdet med målgruppen.

Der er dog en udfordring i forhold til at sikre de didaktiske og undervisningsfaglige kompetencer, som kræves efter bekendtgørelsen. Undervisningen varetages primært af pædagogisk personale, og en stor del af medarbejdergruppen har ikke de formelle grunduddannelser, der forventes i kvalitetsaftalen. Dette betyder, at kompetencedækningen i hele fagrækken er sårbar, særligt set i lyset af målgruppens komplekse behov. Skolen er i en aktiv opkvalificeringsproces, men der er fortsat behov for at styrke den samlede faglige kapacitet, så undervisning og specialpædagogisk bistand i højere grad understøttes af fuldt relevante medarbejderkompetencer.

Kriterium 9 Socialtilsynet har vurderet kriterium 9 a	<i>Behandlings- og specialundervisningstilbuddets medarbejdere, der varetager den pædagogiske støtte og behandling efter barnets lov, har de relevante kompetencer i forhold til tilbuddets elevgruppe, målsætninger og metodiske tilgange</i>
Indikator 9.a.	<i>Behandlings- og specialundervisningstilbuddets medarbejdere, der varetager den pædagogiske støtte og behandling, anvender faglige tilgange og metoder, der er relevante i forhold til tilbuddets målgrupper.</i>
Bedømmelse af kriterium: (Socialtilsynet har bedømt kriterium 9 a)	
<p>Kvalitetsvurdering Socialtilsynet vurderer, at behandlings- og specialundervisningstilbuddets medarbejdere, der varetager specialundervisning og anden specialpædagogisk bistand, delvist har de nødvendige kompetencer i forhold til målgruppens behov, herunder den enkelte elevs forudsætninger og støttebehov i forhold til undervisningen.</p> <p>Begrundelse Tilbuddet anvender relevante tilgange og metoder. Metoder og tilgange er delvist kendt af medarbejderne. Tilbuddet understøtter ifølge elever en struktureret og genkendelig hverdag med gode relationer. Medarbejderne bliver løbende opkvalificeret og har alle forskellige personlige og relationelle kompetencer. I Kvalitetsaftalen fra 2025, fremgår det at der vil være ansat lærer samt pædagoger, med relevant og specialiseret viden. Dette set markant anderledes ud i praksis. Tilbuddets medarbejdere har ikke de forventede grunduddannelser til at varetage de funktioner, de er ansat til at løse. Tilbuddets medarbejdere har i lav grad relevante grundkompetencer. Tilbuddet er fortsat i proces med at implementere og tilpasse sin metodiske retning, hvilket sammenholdt med manglen på relevante grunduddannelser og elevernes høje støttebehov udgør en udfordring</p> <p>Udviklingspunkter Tilbuddet kan med fordel sikre at der er de kompetencer til stede i tilbuddet, som beskrives i tilbuddets kvalitetsaftalen.</p> <p>Vurdering af kriterium 9 Behandlings- og specialundervisningstilbuddets medarbejdere, der varetager den pædagogiske støtte og behandling efter barnets lov, har i lav de relevante kompetencer i forhold til tilbuddets elevgruppe, målsætninger og metodiske tilgange. Socialtilsynet har lagt positiv vægt på følgende forhold i vurderingen af kriteriet: Tilbuddet har siden sidste tilsyn arbejdet med at skabe en mere systematisk tilgang til metoder og dokumentation.</p>	

Medarbejderne har forskellige kompetencer. Det er oplyst at mange har erfaring med målgruppen. Enkelte af medarbejderne har været i tilbuddets organisation i mange år. Der er enkelte af medarbejderne der har relevante grund-kompetencer og efteruddannelser.

Socialtilsynet har lagt negativ vægt på følgende forhold i vurderingen af kriteriet:

I Kvalitetsaftalen fra 2025, fremgår det at der vil være ansat lærer samt pædagoger, med relevant og specialiseret viden. Dette ser markant anderledes ud i praksis.

Tilbuddets medarbejdere har i lav grad relevante grunduddannelser til at varetage de funktioner, de er ansat til at løse. Medarbejderne i behandlings- og specialundervisningstilbuddet varetager både behandling (beskrevet som støttelærerfunktion) og undervisning, mens enkelte udelukkende har støttelærerfunktionen. Der er ingen medarbejdere med læreruddannelse; undervisningen varetages af det pædagogiske personale. Der er 13 ansatte, der arbejder med eleverne. Der er 7 medarbejdere, svarende til over 50 % af medarbejderne, som har ikke relevante grund-kompetencer.

Medarbejdernes kompetencer skal understøtte behandlingsindsatsen, herunder hvordan undervisningsdelen understøttes, samt det tværfaglige samarbejde. Det er samtidig væsentligt for kvaliteten af indsatserne, at der er tilstrækkelig viden om metoder og tilgange.

Tilbuddet er fortsat i proces med at implementere og tilpasse sin metodiske retning, hvilket sammenholdt med manglen på relevante kompetencer udgør en udfordring.

Bedømmelse af indikator 9.a

Indikatoren er i lav grad opfyldt.

Socialtilsynet har lagt positiv vægt på følgende forhold i bedømmelsen af indikatoren:

Medarbejdere og ledelse beskriver at elevernes trivsel er deres vigtigste fokuspunkt, så eleverne bliver undervisningsparate.

Socialtilsynet observerer medarbejdere, leder og behandlingsansvarlig, hvor de skal udfylde trivselsskemaet på en konkret elev.

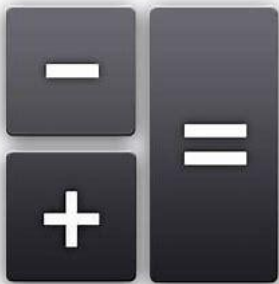
Alle medarbejdere deltager i skolens interne grunduddannelse i *Mentaliseringsbaseret Miljøterapi med specialisering i neuropædagogik*. Der løber over 12 moduler, med et modul om året. De medarbejdere der har været der længe er nået til modul 4. En medarbejder oplyser at være introduceret til miljøterapiens principper. De har arbejdet med to ud af ni.

Socialtilsynet har lagt negativ vægt på følgende forhold i bedømmelsen af indikatoren:

Der er 6 medarbejdere, som varetager pædagogisk støtte/behandling. Der er en uddannet pædagog, mens de øvrige fem ikke har relevante grunduddannelser. I den afdeling hvor eleverne modtager 1:1 støtte, er der primært tre medarbejdere som løser opgaven. Der er en uddannede pædagog og to der ikke har relevante grunduddannelser. Jf. oplyste i seneste fremsendte medarbejder oversigt.

Der er ansat en del medarbejdere i 2024 og 2025. De har endnu ikke deltaget i den fælles uddannelse, eller anden uddannelse. Jf. oplysninger fra medarbejdere.

Det fremgår af observationer at tilbuddet fortsat er i proces i forhold til anvendelsen af skemaer og det konkrete arbejde. Hvilket medarbejdere og ledelse ligeledes giver udtryk for.



Behandlings- og specialundervisningstilbuddet har en forsvarlig økonomisk kvalitet, der giver mulighed for den fornødne kvalitet i forhold til pris og målgrupper, jf. § 11 i lov om behandlings- og specialundervisningstilbud til børn og unge. I vurderingen indgår også ejerforholdet. For private tilbud skal der også tages stilling til, at tilbuddet er økonomisk bæredygtigt og har en økonomisk gennemsigthed, jf. § 11 i lov om behandlings- og specialundervisningstilbud, samt om de har en rimelig soliditetsgrad set i forhold til tilbuddets alder og specialiseringsgrad. I forbindelse med kommunens godkendelse af tilbuddet skal der tages stilling til tilbuddets særskilte budget for undervisningen samt det samlede budget.

Vurdering af tema

Socialtilsynet vurderer, at budgettet for 2026 er fagligt og økonomisk bæredygtigt og sikrer sammenhæng mellem indsats og ressourcer. Budgettet fremstår gennemsigtigt, uden uvedkommende omkostninger, og giver mulighed for ansvarlig forvaltning af de offentlige midler. Slagelse Kommune godkender på den baggrund budgettet for 2026.

Udviklingspunkter

Opmærksomhedspunkter

Kriterium 10

Socialtilsynet har vurderet kriterium 10

Tilbuddets økonomiske forhold efterlever § 11 i lov om behandlings- og specialundervisningstilbud til børn og unge

Indikator 10.a.

Behandlings- og specialundervisningstilbuddet har sammenhæng mellem den faglige indsats set i relation til målgruppen og de afsatte økonomiske ressourcer til at kunne løfte opgaven i tilbuddet.

Indikator 10.b.
(kun for private)

Behandlings- og specialundervisningstilbuddet har en økonomi, der er bæredygtig og gennemsigtig, hvoraf det fremgår, at der sker en ansvarlig forvaltning af offentlige midler.

Indikator 10.c.

Behandlings- og specialundervisningstilbuddet har et særskilt budget for undervisningen, der viser økonomi til at løfte undervisningsopgaven, og at økonomien udelukkende anvendes til undervisnings- formål.

Bedømmelse af kriterium:

(Socialtilsynet har bedømt kriterium 10 a, b og c)

Socialtilsyn Hovedstaden indstiller til at budget 2026 godkendes.

Der er ved indstillingen foretaget vurdering ud fra budget 2025/2026 af d. 28.10.205.
 De behandlede budgetter er vedlagt.
 Budgettet sikrer den nødvendige sammenhæng mellem den faglige indsats og de afsatte økonomiske ressourcer.
 Afsatte ressourcer til personaleomkostninger udgør 70,7 % af omsætningen.
 Afsatte ressourcer til kompetenceudvikling udgør 1,1 %
 Socialtilsynet vurderer at omkringliggende poster dvs. ledelse, ejendom, administration og eventuelt budgetteret overskud anses for rimelig.
 Budgettet indeholder ikke udgifter, der er uvedkommende for behandlings- og specialundervisningstilbuddets virksomhed.
 Der er udarbejdet koncernnote som specificerer centraliserede omkostninger herunder borgerrelaterede omkostningerne, administrationsomkostninger, ejendomsomkostninger og kompetenceudvikling.
 Budgettet giver mulighed for ansvarlig forvaltning af offentlige midler.
 Der budgetteres med over/underskud på 3,9 %.
 Der budgetteres med en belægningsprocent på 78,8%,
 Budgettet indeholder følgende økonomiske nøgletal:
 1) Administrationsomkostninger udgør 3,8 % af omsætningen
 2) Borgerrelaterede omkostninger udgør 9,7 % af omsætningen
 3) Omkostninger til kompetenceudvikling udgør 1,1 % af omsætningen
 4) Personaleomkostninger, herunder løn til ledelse udgør 70,7 % af omsætningen
 Til hvert punkt kan der foretages sammenligninger med realiseret omkostninger jf. sidste årsrapport.
 Socialtilsynet har ikke fundet anledning til bemærkninger i forhold til de budgetterede lønniveauer
 Der er udarbejdet særskilt budget for undervisning og et samlet budget.



Tema 8: Fysiske rammer

Behandlings- og specialundervisningstilbuddet har fysiske rammer, der kan understøtte både specialundervisningen og den specialpædagogiske bistand og den pædagogiske støtte og behandling. Tilbuddets indretning og faciliteter skal dertil understøtte målgruppernes behov og formålet med indsatsen. Tilbuddets fysiske rammer skal støtte børnenes og de unges læring, udvikling og trivsel. Tilbuddet skal have de nødvendige fysiske rammer og faciliteter for undervisningens indhold og specialpædagogiske tilgange og metoder. De fysiske rammer og faciliteter skal leve op til undervisningsmiljøloven, jf. bekendtgørelse af lov om elevers og studerendes undervisningsmiljø.

Vurdering af tema

Skolen råder over overskuelige og velegnede læringsrum, der skaber ro, struktur og gode betingelser for målgruppen. Lokalerne er indrettet, så der både er mulighed for fælles aktiviteter og for mere skærmede forløb, som tager hensyn til elevernes individuelle behov for støtte og pauser. Både inde- og udearealer giver gode rammer for bevægelse, samvær og læring, og skolens placering giver adgang til nærliggende faciliteter og gåture som en del af hverdagen.

Socialtilsynet vurderer, at de fysiske rammer i høj grad understøtter både specialundervisningen, den specialpædagogiske bistand og den pædagogiske støtte. Der peges på, at skolen i 2025 er flyttet til nye og tidssvarende rammer på den tidligere Boeslunde Skole, som tilbyder egnede lokaler, en god gymnastiksal, en funktionel skolegård og store grønne områder. Enkelte faglokaler og områder er endnu ikke færdigindrettet, men arbejdet er i proces. Tilsynet fremhæver gode muligheder for skærmning, pauserum og individuelle arbejdspladser, hvilket matcher målgruppens behov.

Udviklingspunkter

At færdiggøre indretningen af de resterende fag- og speciallokaler, så alle funktioner understøtter den fulde fagrække og skolens samlede læringsmiljø.

Bedømmelse og opsamling

Skolen vurderes samlet set i høj grad at leve op til kriterierne for fysiske rammer. De nye lokaler understøtter både specialundervisningen og de specialpædagogiske indsatser, og rammerne giver gode muligheder for både fællesskab, bevægelse og skærmede læringsmiljøer. Indretningen matcher målgruppens behov for ro, struktur og fleksibilitet.

Kriterium 11	<i>Behandlings- og specialundervisningstilbuddet har tidssvarende fysiske rammer og faciliteter til tilbuddets målgrupper og som understøtter målgruppens læringsbehov</i>
Indikator 11.a.	<i>Behandlings- og specialundervisningstilbuddet har eller har adgang til undervisningsfaciliteter til hele folkeskolens fagrække, jf. tilbuddets målgrupper under tilbuddets stamoplysninger.</i>
Indikator 11.b.	<i>Behandlings- og specialundervisningstilbuddet har undervisningslokaler, der er indrettet, så de er læringsfremmende for tilbuddets målgrupper.</i>
Indikator 11.c.	<i>Behandlings- og specialundervisningstilbuddet tilbyder undervisning i rammer, der lever op til lov om elevers og studerendes undervisningsmiljø og skal dermed sikre, at alle elever har adgang til et godt fysisk og psykisk undervisningsmiljø.</i>
Indikator 11.d.	<i>Behandlings- og specialundervisningstilbuddets fysiske rammer og indretning understøtter børnenes og de unges behov for støttende indsatser i form af pædagogisk støtte og behandling efter barnets lov, herunder mulighed for afskærmning, ro, fælles aktiviteter og bevægelse.</i>

Bedømmelse af kriterium:

(Socialtilsynet har bedømt kriterium 11d)

Kvalitetsvurdering

Socialtilsynet vurderer, at behandlings- og specialundervisningstilbuddet har fysiske rammer, der kan understøtte både specialundervisningen og den specialpædagogiske bistand samt den pædagogiske støtte og behandling. Socialtilsynet vurderer også, at tilbuddets indretning og faciliteter understøtter målgruppernes behov og formålet med indsatsen.

Begrundelse

Tilbuddet råder samlet set over gode fysiske rammer, som muliggør realiseringen af specialundervisning og specialpædagogisk bistand til målgruppen. Tilbuddets rammer sikrer eleverne adgang til egnede fællesarealer samt individuelle og skærmede faciliteter. Der er gode muligheder for bevægelse både indendørs og udendørs.

Samtidig råder tilbuddet over gode udendørs arealer med mulighed for bevægelse, samvær, fællesaktiviteter og kontakt på tværs af klasserne. Tilbuddet er beliggende i et område, der giver mulighed for gåture og brug af nærliggende faciliteter.

Vurdering af kriterium 11

Behandlings- og specialundervisningstilbuddet har i høj grad tidssvarende fysiske rammer og faciliteter til tilbuddets målgrupper, som understøtter målgruppens læringsbehov.

Socialtilsynet har lagt positiv vægt på følgende forhold i vurderingen af kriteriet:

Tilbuddet er i foråret 2025 flyttet til nye fysiske rammer. Tilbuddet har overtaget den tidligere folkeskole Boeslunde Skole. Rammerne afspejler, at der er tale om en skole.

Tilbuddets rammer er indrettet således, at eleverne har adgang til egnede fællesarealer både indendørs og udendørs, med mulighed for både bevægelse og pauser. Der er en god gymnastiksal og en god skolegård med forskellige aktivitetsmuligheder. Derudover er der et stort grønt område.

Rammerne muliggør både deltagelse i fællesskaber og adgang til mere skærmede og individuelle forløb, der tager hensyn til målgruppens varierede behov. Der er gode klasselokaler, som er indrettet med forskellige rammer, der understøtter undervisningen.

Fysiklokale lånes på en nærliggende skole.

Tilbuddet er fortsat i proces med indretning af de resterende lokaler.

Socialtilsynet har lagt negativ vægt på følgende forhold i vurderingen af kriteriet:

Der er enkelte lokaler, som endnu ikke er klar til brug, herunder faglokaler i kælderens, computerlokale og området omkring køkkenet.

Bedømmelse af indikator 11.d

Indikatoren er i meget høj grad opfyldt.

Socialtilsynet har lagt positiv vægt på følgende forhold i bedømmelsen af indikatoren:

Tilbuddet arbejder med skærmning. Der ses forskellige virkemidler, for eksempel høretelefoner, flytbare skærme, rum hvor eleverne kan trække sig tilbage, og mulighed for at sidde i køkkenet.

Det ses både i forhold til at reducere forstyrrelser og undgå, at elever forstyrrer andre.

Der er flere elever, som har én-til-én-støtte, og her er rammerne tilpasset.

Der er mulighed for at trække sig og få ro. Der er ligeledes mulighed for at arbejde ved eget bord frem for ved fællesbord.

Der er gode muligheder for, at eleverne kan deltage i fællesaktiviteter. Der er en gymnastiksal, som kan bruges til forskellige aktiviteter. Derudover er der gode udearealer, og hver klasse har sit eget undervisningsområde. Der findes flere områder med borde, stole, legeområder og andre faciliteter.

Tilbuddet har indendørs og udendørs rammer, der understøtter bevægelse.



Tema 9: Behandlings- og specialundervisningstilbuddets samarbejde med de relevante kommunale myndigheder

Behandlings- og specialundervisningstilbuddet har et samarbejde med de relevante kommunale myndigheder om at sikre et helhedsorienteret tilbud til eleven. Samarbejdet mellem tilbuddet og beliggenhedskommunen er gensidigt forpligtende med aftaler om samarbejdet. Tilbuddet og kommunen har samarbejde og aftale om, at tilbuddet er koblet til den ekspertise og viden, som kommunens almene folkeskoler, specialklasser og specialskoler har i forhold til undervisningen af elever med særlige behov. Den ekspertise og viden som tilbuddet kan bidrage med, indgår tilsvarende i samarbejdet. Ekspertise og viden i den kommunale ungeindsats (KUI) og den kommunale pædagogisk-psykologiske rådgivning (PPR) indgår også. Tilbuddet er organiseret med aftaler for samarbejde med socialforvaltningen mv., sundhedstjenesten og tandplejen.

Vurdering af tema

Skolen beskriver et overordnet positivt og velfungerende samarbejde med de relevante kommunale aktører. En PPR-psykolog er nu tilknyttet, hvilket har styrket mulighederne for udredning og faglig afklaring efter en periode med manglende psykologbistand. Der er desuden et tæt og konstruktivt samarbejde med Dalmose Skole om prøveafvikling, som skolen ønsker at fortsætte. UU-vejlederen er fast tilknyttet hver tirsdag eftermiddag, og sundhedsplejersken indgår løbende i skolens arbejde.

Socialtilsynet vurderer, at tilbuddet har et stærkt og helhedsorienteret samarbejde med kommunale myndigheder og i meget høj grad indgår i de forpligtende samarbejdsrelationer, der understøtter den socialfaglige og undervisningsmæssige kvalitet. Der ses systematisk samarbejde med PPR, KUI, UU-vejledningen og sundhedsfaglige indsatser, og tilsynet fremhæver skolens imødekommenhed og tydelige samarbejdsvilje i forbindelse med tilsynsbesøget.

Udviklingspunkter

Bedømmelse og opsamling

Skolen vurderes samlet set i meget høj grad at leve op til kriterierne for samarbejde med kommunale myndigheder. Samarbejdet er tydeligt forankret, helhedsorienteret og omfatter alle relevante aktører, herunder PPR, UU, sundhedsplejen og visiterende kommuner. Der er faste samarbejdsstrukturer, og skolen fremstår imødekommende, tilgængelig og professionel i sine myndighedsrelationer. Samarbejdet understøtter elevens samlede indsats og skaber sammenhæng mellem undervisning, pædagogik og øvrige indsatser.

Kriterium 13	<i>Behandlings- og specialundervisningstilbuddet indgår i forpligtende samarbejde med kommunen om den socialfaglige kvalitet i tilbuddet</i>
Indikator 13.a.	<i>Behandlings- specialundervisningstilbuddet har en aftale med kommunen om, hvordan eleverne bliver tilknyttet de relevante kommunale myndigheder i forhold til sundhed og tandpleje.</i>
Indikator 13.b.	<i>Behandlings- og specialundervisningstilbuddet samarbejder med socialtilsynet i forbindelse med tilsynsbesøg.</i>

Bedømmelse af kriterium:

(Socialtilsynet har bedømt kriterium 13 a + b)

Kvalitetsvurdering

Socialtilsynet vurderer, at behandlings- og specialundervisningstilbuddet har et samarbejde med de relevante kommunale myndigheder om at sikre et helhedsorienteret tilbud til eleven.

Begrundelse

Tilbuddet har indgået kvalitetsaftale med beliggenhedskommunen, der beskriver et helhedsorienteret tilbud til de visiterede elever med blik for deres særlige behov. Samtidig indgår tilbuddet i samarbejde med både KUI, PPR og UU-vejledningen. Tilbuddet samarbejder derudover med de relevante sundhedsfaglige aktører.

Vurdering af kriterium 13

Behandlings- og specialundervisningstilbuddet indgår i meget høj grad i forpligtende samarbejde med kommunen om den socialfaglige kvalitet i tilbuddet.

Socialtilsynet har lagt positiv vægt på følgende forhold i vurderingen af kriteriet:

Samarbejde: Tilbuddet indgår i samarbejde med Slagelse Kommune omkring sundhedsfaglige indsatser til gavn for tilbuddets målgruppe. Samarbejdet omfatter samarbejde med sundhedsplejersken samt understøttelse i forhold til tandpleje ved behov.

Tilbuddet samarbejder med de relevante myndigheder og visiterende kommuner i forhold til aftalte ungeplaner og elevplaner. Der er samarbejde med det kommunale PPR, ligesom der er tilknyttet UU-vejleder, der indgår i et tæt samarbejde. Dette understøttes ligeledes af tilbuddets fremsendte dokumentation.

Tilbuddet har samarbejdet aktivt og imødekommende med Socialtilsynet i forbindelse med det afholdte tilsynsbesøg.

Bedømmelse af indikator 13.a

Indikatoren er i meget høj grad opfyldt.

Socialtilsynet har lagt positiv vægt på følgende forhold i bedømmelsen af indikatoren:

Skolen samarbejder med den kommunale sundhedsplejerske og eleverne er tilknyttet tandpleje i elevernes bopælskommune. Jf. oplysninger fra ledelse og fremsendt materiale.

Bedømmelse af indikator 13.b

Indikatoren er i meget høj grad opfyldt.

Socialtilsynet har lagt positiv vægt på følgende tre forhold i bedømmelsen af indikatoren:

Tilbuddet har samarbejdet aktivt med socialtilsynet i forbindelse med tilsynsbesøget.

Tilbuddet har fremsendt ønsket materiale samt indgået i dialog omkring besøg og tilrettelæggelse af tilsynsbesøget.

Tilbuddets ledelse og medarbejdere har været imødekommende og åbne under tilsynsbesøget